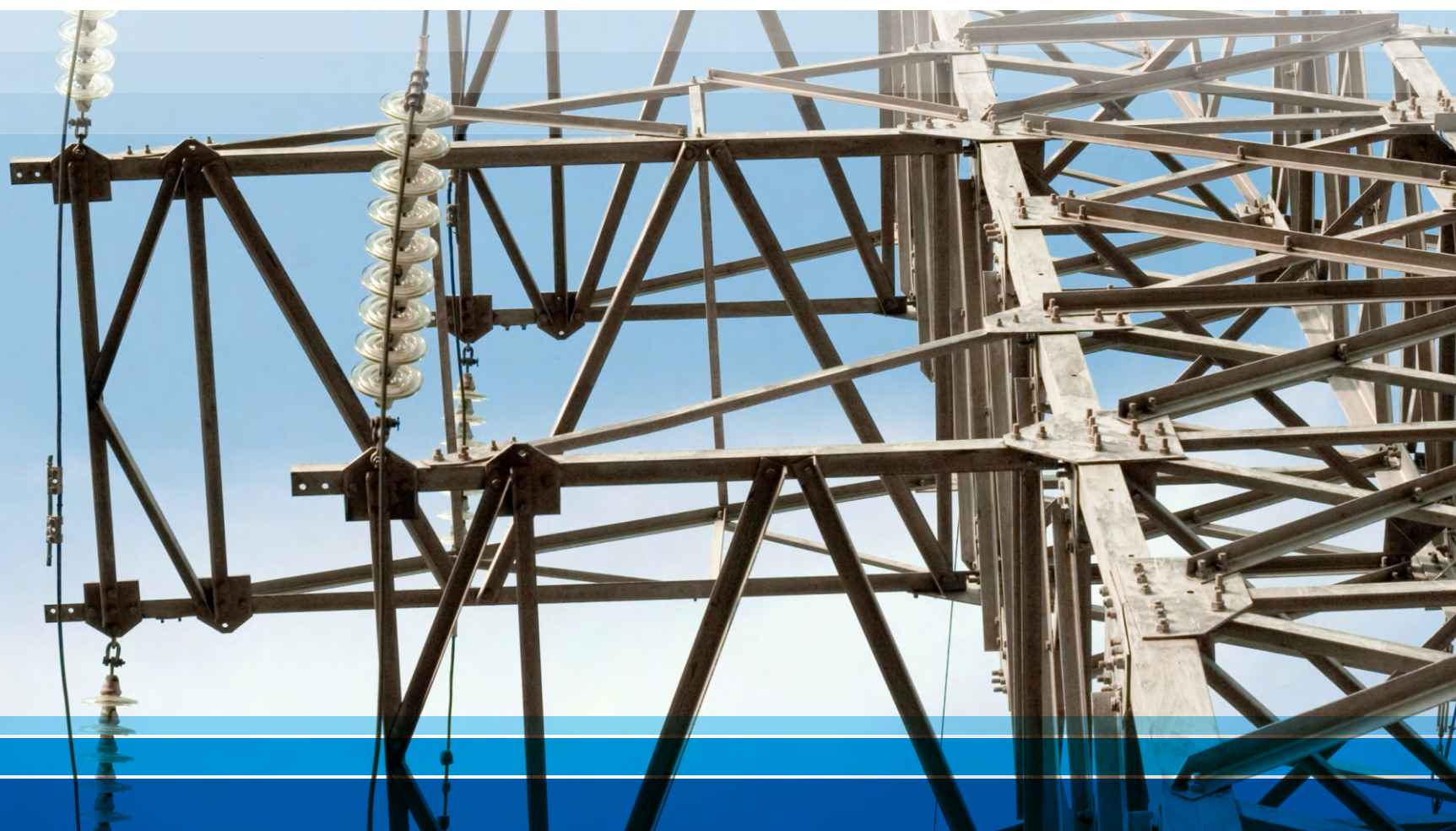




ПАМ'ЯТКА ПО ЕЛЕКТРОБЕЗОПАСНОСТІ



Основные причины электротравматизма сторонних лиц на энергообъектах:

- самовольное подключение к электросетям;
- несогласованные работы в охранных зонах ЛЭП;
- хищение цветного металла;
- проникновение на территорию энергообъектов;
- подъем на ВЛ;
- ловля рыбы вблизи ЛЭП;
- неудовлетворительная эксплуатация энергообъектов.

ПРИБЛИЖЕНИЕ К ЭНЕРГООБЪЕКТАМ

Помните, все энергообъекты несут реальную опасность для жизни!

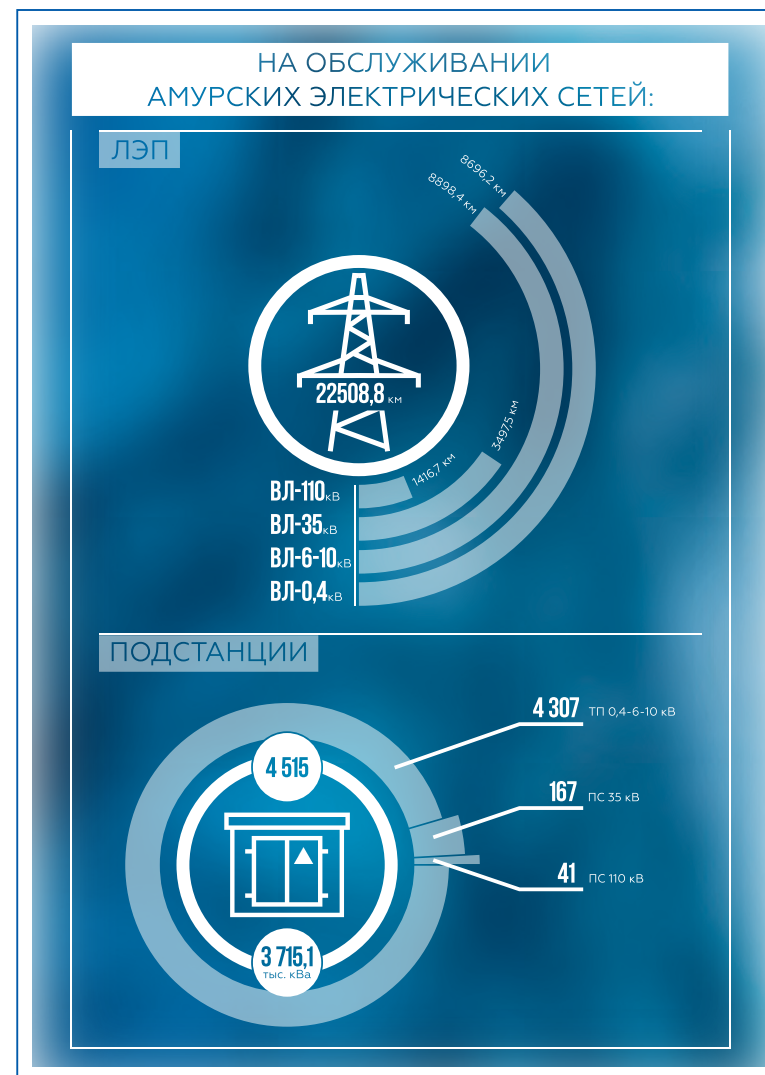
Что такое энергообъекты АО «ДРСК» в Амурской области?

Линии электропередачи (ЛЭП) – часть системы энергетического оборудования, предназначенная для передачи и распределения электроэнергии. Представляет собой сооружение, состоящее из проводов или кабелей, а также опорных, изолирующих и вспомогательных устройств.

Подстанции (ПС) - электроустановки, предназначенные для приема, преобразования и распределения электрической энергии.

Трансформаторные подстанции (ТП) предназначены для повышения и понижения напряжения в сети переменного тока и для распределения электроэнергии. Трансформаторные подстанции расположены в каждом населенном пункте и в силу их повсеместности представляют особую опасность для населения.

Распределительные устройства (РУ) – электроустановки, служащие для приема и распределения электрической энергии одного класса напряжения.



Запрещается находиться в пределах огороженной территории и помещениях распределительных устройств и подстанций, открывать двери и люки распределительных устройств и подстанций, производить переключения и подключения в электрических сетях.

Высоковольтное напряжение способно убить человека за несколько метров, даже если он не коснулся непосредственно токоведущих частей.

Если Вы заметили:

- открытые энергообъекты, энергообъекты без предупреждающих знаков, энергообъекты с поврежденным защитным ограждением - немедленно сообщите об этом в АО «ДРСК» по телефону бесплатной «горячей линии»:

8-800-1000-397

или диспетчеру по телефону службы спасения **112**

и сообщите адрес энергообъекта.

- взрослых, находящихся на территории энергообъектов без средств индивидуальной защиты и формы работника энергетической компании, детей, играющих в непосредственной близости от объектов - не оставайтесь равнодушными, сделайте замечание. При невозможности

уговорить человека покинуть территорию энергообъекта, позвоните диспетчеру по телефону **112**, вызовите милицию по телефону **02**.

- пострадавшего от поражения электрическим током на территории энергообъекта, немедленно позвоните диспетчеру по телефону службы спасения **112**, вызовите скорую помощь по телефону **03**. Не приближайтесь к пострадавшему!

На всех энергообъектах филиала АО «ДРСК» «Амурские электрические сети» установлены знаки, предупреждающие об опасности приближения к токоведущим частям, находящимся под напряжением, и поражения электрическим током.

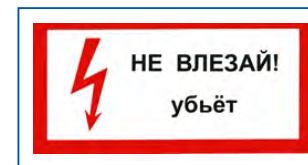
ВИДЫ ПРЕДУПРЕЖДАЮЩИХ ЗНАКОВ:



Постоянный знак
«ОСТОРОЖНО!
ЭЛЕКТРИЧЕСКОЕ НАПРЯЖЕНИЕ»



Плакат
«СТОЙ НАПРЯЖЕНИЕ»



Плакат
«НЕ ВЛЕЗАЙ УБЬЕТ»

ПРАВИЛА БЕЗОПАСНОСТИ ВБЛИЗИ ОБОРВАННОГО ПРОВОДА

Около трети всех случаев электротравматизма среди населения происходит из-за соприкосновения или приближения людей к провисшим и оборванным проводам.

СМЕРТЕЛЬНО ОПАСНО ПРИБЛИЖАТЬСЯ:

- к проводу, лежащему на земле;
- к проводам, провисшим низко над землёй;
- к деревьям, постройкам, машинам, которых касается оборванный провод.

Не подходите к таким объектам. Не пытайтесь поднять провод, убрать его с дороги.

Что делать, если вы увидели оборванный провод?

1. Не паникуйте. Не бегите из зоны поражения. Замрите, оглянитесь по сторонам.

2. Отсчитайте 8 м от точки, в которой провод касается земли. 8 м – радиус зоны поражения.

3. Прибавьте к полученному расстоянию еще несколько метров, чтобы учесть погрешности глазомера.

4. Выходите из зоны поражения «гусиным шагом»: сведите ноги вместе, не отрывайте их друг от друга и от земли, передвигайтесь мелкими-мелкими скользящими шажками. Таким образом, при ходьбе обе ноги будут находиться практически в одной точке с одним электрическим потенциалом – напряжение между ними не возникнет. Альтернативный способ: покинуть зону шагового напряжения прыжком на одной ноге. Данный способ небезопасен, так как потеря равновесия и падение

повлекут за собой неизбежное поражение током.

5. Немедленно сообщите об оборванном проводе:

- по единому телефону службы спасения **112**

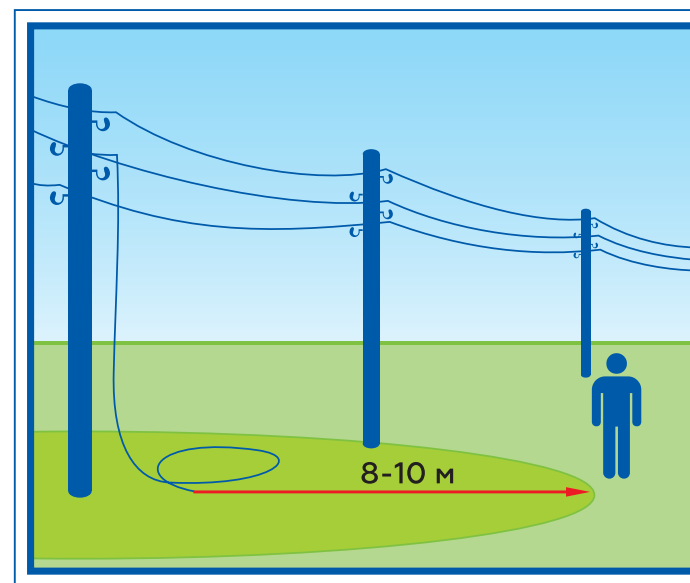
- в АО «ДРСК» по телефону бесплатной «горячей линии»:

8-800-1000-397

- если есть пострадавшие, вызовите скорую помощь по телефону **03**.

6. Предупредите прохожих об опасности:

- организуйте охрану места повреждения;
- обращайтесь к прохожим с предупреждением;
- дождитесь приезда энергетиков или спасателей.



Наиболее распространенные причины обрыва провода линии электропередачи:

- падение дерева на провода во время грозы, урагана, снежной бури;
- повреждение опоры в результате автомобильной аварии;
- провисание провода в результате перепада температур / под тяжестью снега.

Невозможно определить степень опасности оборванного провода. В отличие от утечки газа или пожара, электричество не имеет видимых признаков присутствия опасности или запаха, которые могли бы вызвать беспокойство. Человек узнает о том, что попал в зону воздействия электрического тока, когда уже слишком поздно что-либо предпринимать. Электрический ток поражает внезапно и мгновенно.

Поэтому любой провод заведомо считайте находящимся под напряжением. Даже отключенного провода лучше опасаться, даже если до вас его трогали два десятка человек. В момент, когда вы взяли его в руки, кто-то за несколько сотен метров от Вас может в любой момент подать на него напряжение.

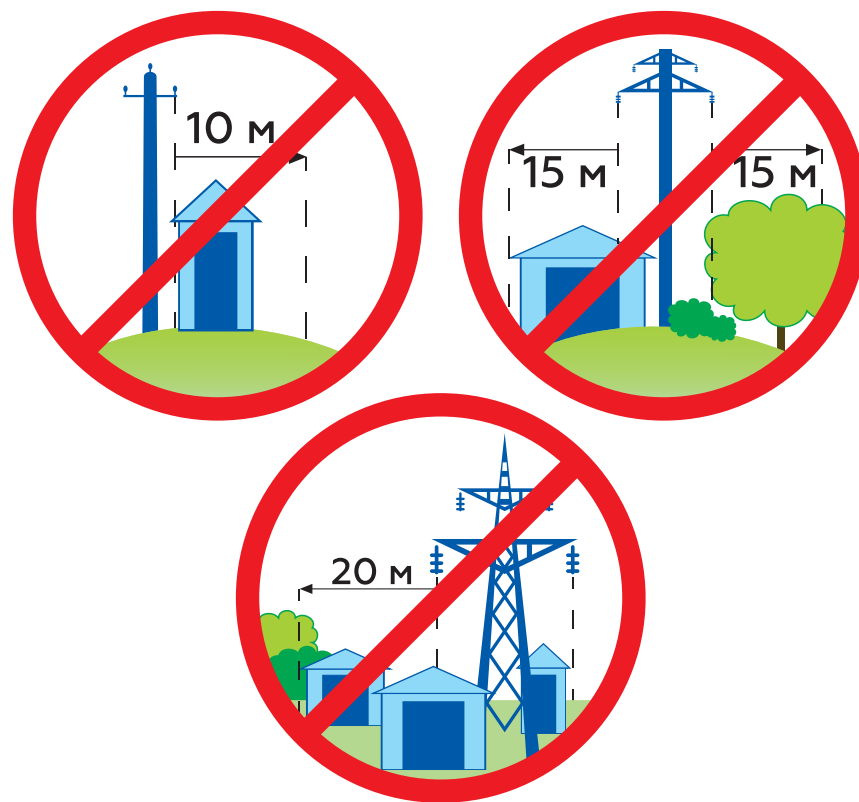
ОХРАННЫЕ ЗОНЫ ЛЭП И ПРАВИЛА НАХОЖДЕНИЯ В НИХ

Правила безопасности в охранных зонах ЛЭП регламентированы Правилами установления охранных зон объектов электросетевого хозяйства и особых условий использования земельных участков, расположенных в границах таких зон (утв. постановлением Правительства РФ от 24 февраля 2009 г. N 160)

В охранных зонах ЛЭП запрещается:

- набрасывать на провода и опоры воздушных линий электропередачи посторонние предметы;
- подниматься на опоры воздушных линий электропередачи;
- использовать (запускать) любые летательные аппараты, в том числе воздушных змеев, спортивные модели летательных аппаратов;
- разводить огонь в пределах охранных зон вводных и распределительных устройств, подстанций, воздушных линий электропередачи, а также в охранных зонах кабельных линий электропередачи вблизи охранных зон. Направление ветра и распространение огня непредсказуемы;

производить работы ударными механизмами, сбрасывать тяжести массой свыше 5 тонн в охранных зонах энергообъектов;



- производить сброс и слив едких и коррозионных веществ и горюче-смазочных материалов в охранных зонах линий электропередачи;
 - размещать свалки;
 - складировать и хранить материалы, в том числе горюче-смазочные:
 - в охранной зоне ЛЭП свыше 1кВ – запрещено;
 - в охранной зоне ЛЭП до 1кВ – только с письменного разрешения филиала АО «ДРСК» «Амурские электрические сети».

Размещать детские и спортивные площадки, стадионы, рынки, торговые точки, полевые станы, загоны для скота, гаражи и автостоянки (кроме гаражей-стоянок автомобилей физических лиц), проводить массовые мероприятия:

- в охранной зоне ЛЭП свыше 1кВ – запрещено;
- в охранной зоне ЛЭП до 1кВ – только с письменного разрешения филиала АО «ДРСК» «Амурские электрические сети».

Работы в охранных зонах, проведение которых необходимо согласовать в АО «ДРСК»:

- строительство, капитальный ремонт, реконструкция или снос зданий и сооружений;
- горные, взрывные, мелиоративные работы, в том числе связанные с временным затоплением земель;
- посадка и вырубка деревьев и кустарников;
- полив сельскохозяйственных культур в случае, если высота струи воды может составить свыше 3 м. в охранных зонах ВЛ;
- размещение детских и спортивных площадок, стадионов, рынков, торговых точек, полевых станков, загонов для скота, гаражей и автостоянок (кроме

гаражей-стоянок автомобилей физических лиц), проведение массовых мероприятий - в охранных зонах ВЛ до 1кВ;

- складирование и хранение материалов, в том числе горюче-смазочных в охранных зонах ВЛ до 1кВ;
- проезд машин и механизмов, имеющих общую высоту от поверхности дороги более 4,5 м;
- полевые сельскохозяйственные работы с применением сельскохозяйственных машин и оборудования высотой более 4 м.

